
GFI FAXmaker for Exchange/SMTP 12: Una introducción a la arquitectura y opciones de implementación

Un visión general de cómo GFI FAXmaker funciona, y cómo implementarlo

Este documento blanco describe las diferentes formas en las que GFI FAXmaker for Exchange/SMTP 12 puede ser implementado, dependiendo de su tipo/versión de servidor de correo y la infraestructura de red.

Introducción

GFI FAXmaker es un servidor de fax que le permite enviar y recibir faxes mediante su infraestructura de correo electrónico. Su integración con el correo no tiene paralelo, resultando en mínima carga administrativa y aprendizaje de usuario. GFI FAXmaker for Exchange/SMTP se integra con Microsoft Exchange Server 2000/2003/5.5, Lotus Notes y con la mayoría de los populares servidores de correo SMTP/POP3. GFI FAXmaker consta de:

- Un servicio Servidor de FAX que maneja los envíos y recepciones de faxes mediante el hardware de fax.
- Un servicio gateway Email-a-FAX que recupera los faxes a enviar mediante un sink o pop3 y envía los faxes entrantes y los reportes de transmisión de fax mediante SMTP.
- Un controlador de impresora y un formulario de mensaje de fax que permite a los usuarios enviar faxes mediante sus clientes de correo.

El formulario de mensaje de fax se integra con la arquitectura de correo, es decir no tiene ningún enlace directo con el software servidor de Fax de GFI FAXmaker. Esto permite mejor escalabilidad y administración. Otros servidores de fax (incluyendo Microsoft fax) tienen enlaces de comunicaciones propietarios entre el cliente de fax y el servidor de fax, que es mucho menos escalable y supone más administración y resolución de problemas.

Introducción	2
Cómo implementar GFI FAXmaker for Exchange/SMTP 12.....	2
Cómo los usuarios envían un fax	9
Cómo ven los usuarios los faxes recibidos	10
Acerca de GFI	12

Cómo implementar GFI FAXmaker for Exchange/SMTP 12

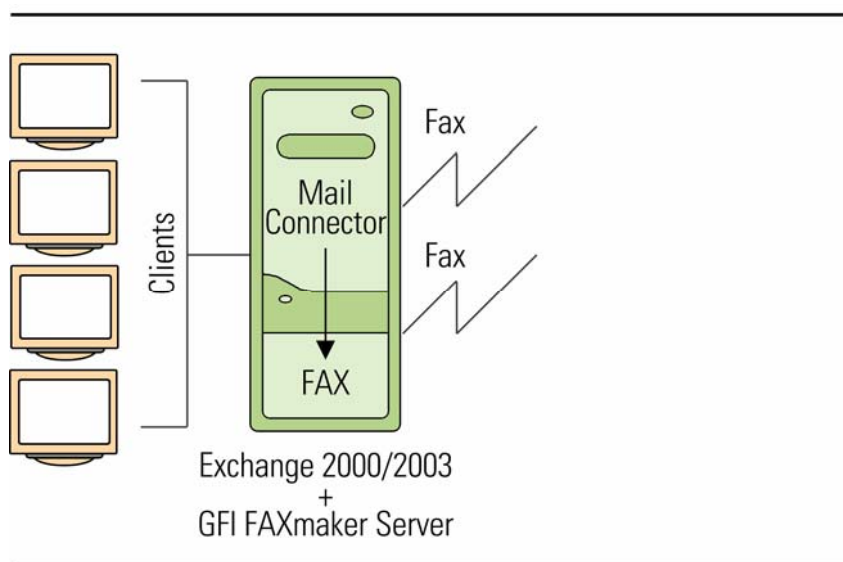
GFI FAXmaker tiene una arquitectura muy flexible basada en SMTP permitiéndole implementar el servidor de fax de la forma que mejor convenga a su red y tipo de servidor de correo. También puede escoger si quiere instalar GFI FAXmaker en su servidor de correo o si quiere ejecutarlo en un equipo aparte. (A excepción de tener Exchange 5.5, en cuyo caso debe implementarlo en un equipo distinto)

Como GFI FAXmaker no necesita muchos recursos puede ejecutarse en segundo plano en su servidor de correo. Sin embargo es a menudo considerada buena práctica, separar su servidor de correo del hardware de fax, como tarjetas Brooktrout o RDSI. La elección dependerá probablemente del tamaño de su red. Las redes más pequeñas pueden implantar GFI FAXmaker en el servidor de correo, mientras que redes más grandes probablemente prefieran

implantar GFI FAXmaker en un equipo diferente. Este equipo diferente, por supuesto, no necesita estar dedicado a GFI FAXmaker.

Cómo funciona GFI FAXmaker con Exchange 2000/2003

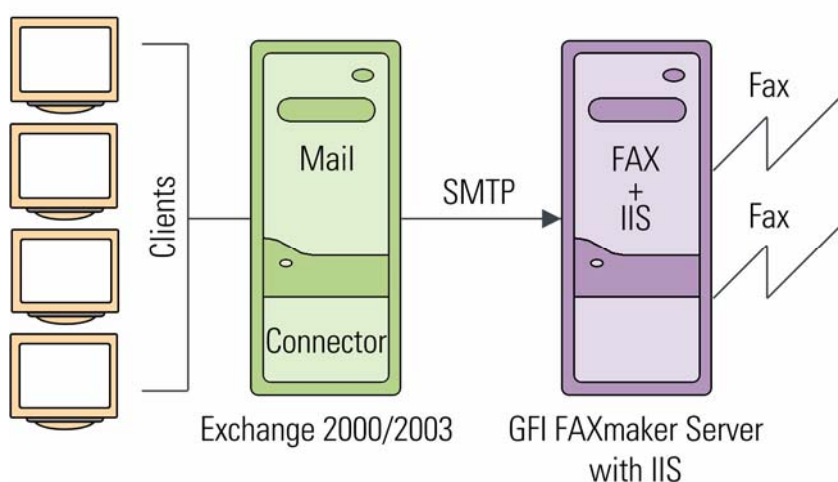
Si tiene Exchange 2000 o 2003 como servidor de correo, se puede escoger instalar GFI FAXmaker en ese mismo equipo o en un equipo diferente.



GFI FAXmaker instalado en el servidor Exchange 2000/2003

Si instala GFI FAXmaker en el equipo Exchange Server, GFI FAXmaker instalará un conector Exchange SMTP estándar y un sink (un programa que captura mensajes particulares a nivel de servidor de correo). No será necesaria más configuración. El conector reenviará todos los mensajes de fax a GFI FAXmaker mediante el sink.

Cómo funciona GFI FAXmaker cuando es instalado en un equipo diferente



GFI FAXmaker instalado en un equipo diferente

Si quiere instalar GFI FAXmaker en un equipo diferente, instale primero GFI FAXmaker en el equipo servidor de fax (que necesitará tener instalado el servicio IIS SMTP). Se instalarán el software servidor de fax y un sink para el servicio IIS SMTP. A continuación, ejecute de nuevo la instalación de GFI FAXmaker en el servidor Exchange, que creará un conector SMTP estándar, el cual reenviará los faxes mediante SMTP al servidor de Fax GFI FAXmaker. Si lo desea, también puede crear este conector Exchange SMTP manualmente como se describe en el capítulo 'El conector SMTP de Exchange 2000/2003' del manual de GFI FAXmaker.

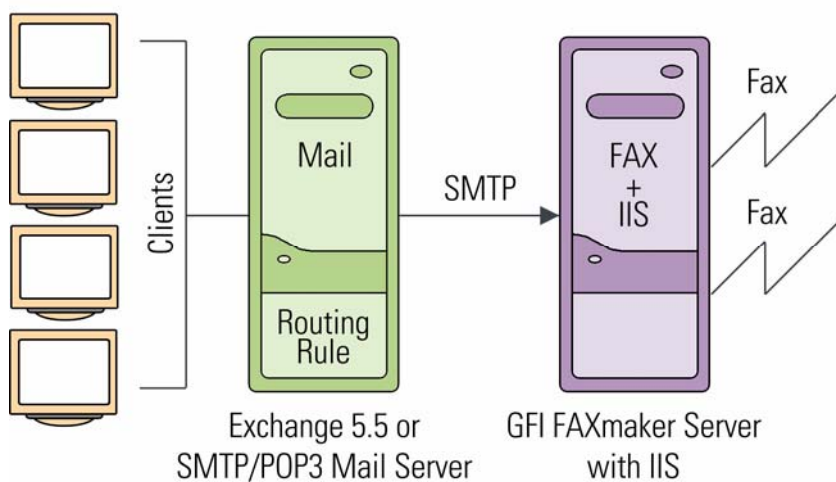
El servidor GFI FAXmaker recibe los faxes vía SMTP y utilizando el sink captura el fax lo convierte a formato fax y lo envía. Después de esto, enviará un informe de transmisión al usuario. El mismo principio se aplica a los mensajes SMS.

Instalar GFI FAXmaker en un equipo aparte, deja Microsoft Exchange Server completamente estándar - no se hacen cambios en el directorio activo y no se ejecutará software a medida en su servidor Exchange.

Cómo funciona el cliente

Todos los faxes enviados por los usuarios desde el formulario de Mensaje de Fax de FAXmaker o el formulario de Nuevo Mensaje de Microsoft Outlook son enviados mediante Microsoft Outlook utilizando el formato MAPI numero@faxmaker.com. El conector SMTP estándar (que es creado por FAXmaker durante la instalación y es un conector Exchange completamente estándar), reenvía los faxes mediante SMTP al servidor GFI FAXmaker.

Cómo funciona GFI FAXmaker con Exchange 5.5



GFI FAXmaker instalado en un equipo aparte si utiliza Exchange Server 5.5

Si tiene Microsoft Exchange 5.5, debe instalar GFI FAXmaker en un equipo diferente. Este equipo diferente debe ejecutar Windows 2000 o superior y el servicio IIS SMTP. Luego se debe crear una regla de enrutamiento que reenvíe todo el correo enviado a los dominios faxmaker.com y smsmaker.com, al servidor GFI FAXmaker. Cómo crear esta regla se describe en detalle en el capítulo 'Configurar Exchange Server 5.5 para fax' en el manual de GFI FAXmaker.

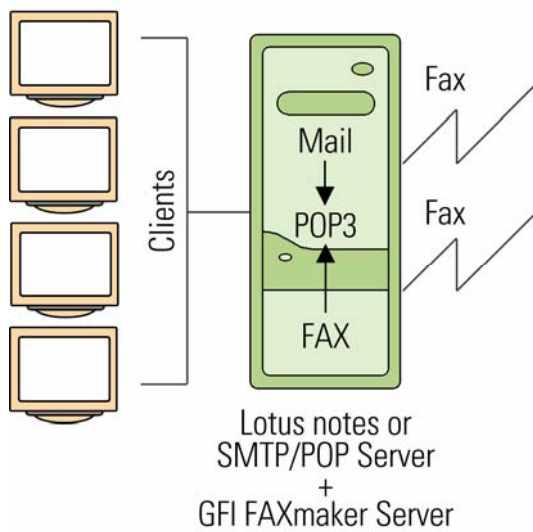
El servidor GFI FAXmaker recibe los faxes vía SMTP, y utilizando el sink captura el fax lo convierte a formato fax y lo envía. Después de esto, enviará un informe de transmisión al usuario. El mismo principio se aplica a los mensajes SMS.

Cómo funciona el cliente

Todos los faxes enviados por los usuarios desde el formulario de Mensaje de Fax de FAXmaker se envían mediante Microsoft Outlook utilizando el formato SMTP numero@faxmaker.com. Si el usuario quiere enviar un fax utilizando el formulario de nuevo Mensaje de Microsoft Outlook, el usuario tiene que direccionar el correo hacia numero@faxmaker.com. Exchange 5.5 es entonces configurado para reenviar el correo enviado al dominio faxmaker.com, hacia el servidor de fax GFI FAXmaker mediante SMTP.

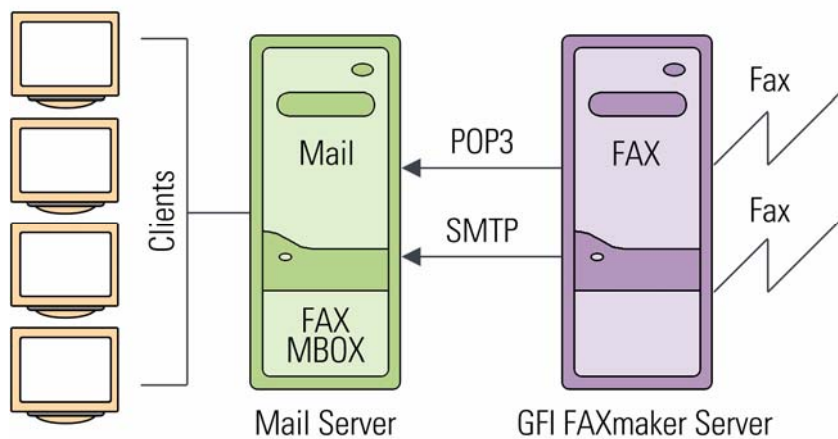
Cómo funciona GFI FAXmaker con Lotus Notes/Domino

Si tiene Lotus Notes o Domino como servidor de correo puede escoger instalar GFI FAXmaker en ese mismo equipo o en un equipo diferente.



GFI FAXmaker instalado en el equipo Lotus Notes

En ambos casos, GFI FAXmaker recuperará los faxes mediante un buzón POP3 dedicado. Se necesitará crear un buzón dedicado, y configurar GFI FAXmaker para recuperar los faxes de ese buzón. Cómo hacerlo, se describe en detalle en el capítulo 'Configurar GFI FAXmaker para Lotus Notes' del manual de GFI FAXmaker.



GFI FAXmaker instalado en un equipo diferente

Cómo funciona el cliente

Todos los faxes enviados por los usuarios desde el formulario de Mensaje de Fax de FAXmaker son enviados mediante el cliente de correo al buzón dedicado a fax. Si el usuario quiere enviar un fax utilizando el formulario de Nuevo mensaje del cliente Lotus Notes, el usuario tiene que direccionar el correo hacia numero@FAX. Lotus Notes reenviará el correo a un buzón POP3. Este "buzón de fax" debe estar dedicado al servidor de fax. GFI FAXmaker descargará el correo, lo convertirá a formato fax y lo enviará. Después de esto, enviará un informe de transmisión al usuario. El mismo principio se aplica a los mensajes SMS.

Cómo funciona GFI FAXmaker con un servidor SMTP/POP3

Si tiene un servidor SMTP/POP3 como VPOP3 o Mdaemon tiene que escoger si quiere que GFI FAXmaker recoja los faxes a enviar mediante POP3, o si quiere configurar su servidor de correo para reenviar los faxes mediante SMTP al servidor GFI FAXmaker.

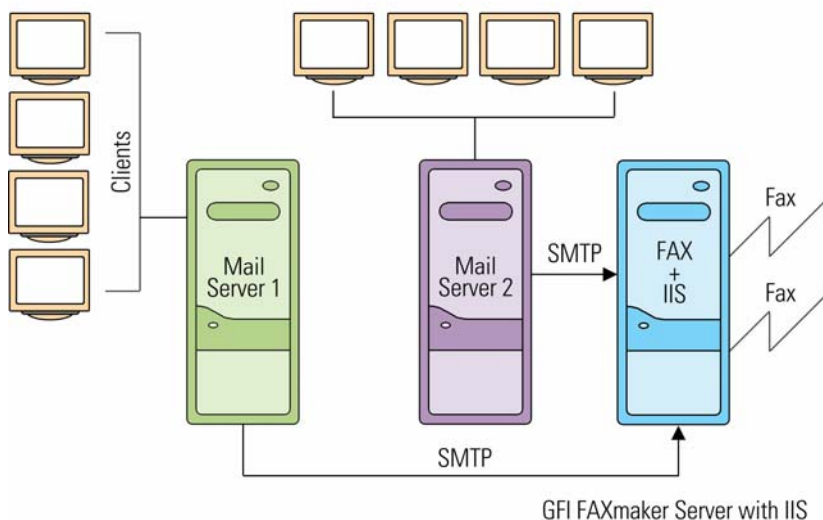
Si escoge lo último, entonces el equipo se debe instalar en un equipo aparte (ver la tercera figura de este documento). La primera opción le permite instalar GFI FAXmaker en el mismo servidor de correo (ver la cuarta figura de este documento), sin embargo, no permite a los usuarios enviar faxes directamente desde sus clientes de correo.

Cómo funciona el cliente

Si ha configurado GFI FAXmaker para recuperar los faxes mediante POP3, todos los faxes enviados por los usuarios desde el formulario de Mensaje de Fax de FAXmaker son enviados mediante el cliente de correo al buzón de fax dedicado. GFI FAXmaker descargará el correo, lo convertirá a formato fax y lo enviará. Después de esto, enviará un informe de transmisión al usuario. El mismo principio se aplica a los mensajes SMS.

Si ha configurado su servidor de correo para reenviar todos los faxes mediante SMTP al servidor de fax GFI FAXmaker instalado separadamente, entonces todos los faxes enviados por los usuarios desde el formulario de Mensaje de Fax de FAXmaker, serán enviados mediante el cliente de correo utilizando el formato SMTP numero@faxmaker.com. Si el usuario quiere enviar un fax desde su cliente de correo, entonces el usuario tiene que direccionar el correo a numero@faxmaker.com. El servidor SMTP/POP3 es entonces configurado para reenviar el correo enviado al dominio faxmaker.com, hacia el servidor de fax GFI FAXmaker mediante SMTP. El servidor GFI FAXmaker recibe los faxes vía SMTP y utilizando el sink captura el fax lo convierte a formato fax y lo envía. Después de esto, enviará un informe de transmisión al usuario. El mismo principio se aplica a los mensajes SMS.

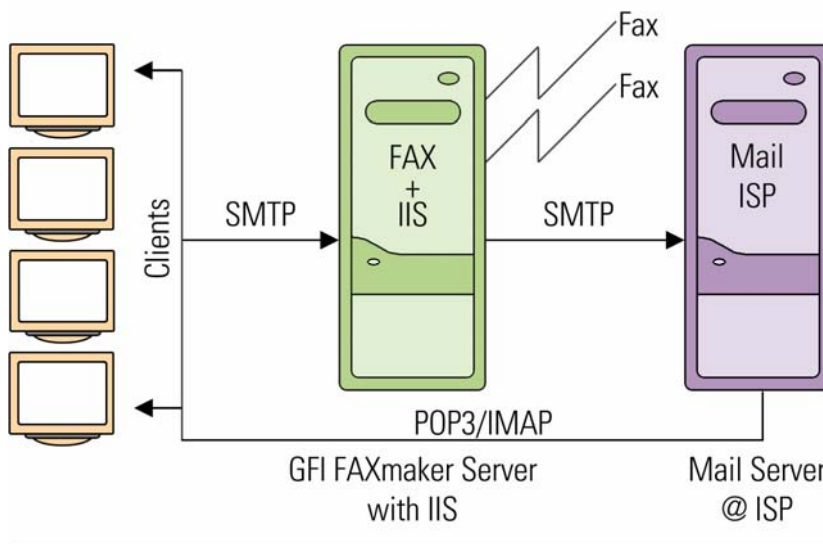
Cómo funciona GFI FAXmaker con varios servidores de correo



GFI FAXmaker con varios servidores de correo

Si tiene una red grande con varios servidores de correo, independientemente de qué servidor de correo estén utilizando, puede configurar sus servidores de correo para reenviar los faxes de todos los servidores de correo mediante SMTP (utilizando los mismos métodos según se describe anteriormente para cada tipo de servidor). Esto le permite proporcionar servicios de fax a usuarios en varios servidores de correo con un único servidor GFI FAXmaker.

Cómo funciona GFI FAXmaker con el servidor de correo alojado en un ISP



GFI FAXmaker con un servidor de correo alojado

Si ha instalado una pequeña red y no ejecuta su propio servidor de correo o tiene un servidor de correo alojado, aún puede implementar GFI FAXmaker. Sólo necesita instalar el servicio IIS SMTP en el servidor GFI FAXmaker. El software cliente de GFI FAXmaker reenviará todos los faxes directamente al servidor de Fax GFI FAXmaker mediante SMTP.

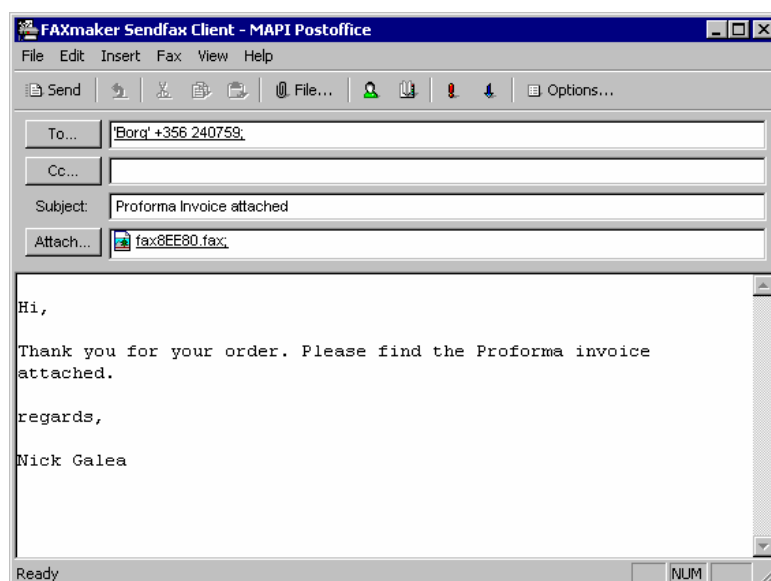
El servidor GFI FAXmaker recibe los faxes vía SMTP y utilizando el sink captura el fax lo convierte a formato fax y lo envía. El mismo principio se aplica a los mensajes SMS. Los informes de entrega y los faxes entrantes serán reenviados a la dirección de correo del usuario en el servidor de correo del ISP. Como el tamaño de los archivos de fax es pequeño y el tráfico generado por GFI FAXmaker es relativamente reducido, esto no supondrá una carga significativa para su conexión a Internet.

Cómo funciona el cliente

Todos los faxes enviados por los usuarios desde el cliente de FAXmaker serán enviados al formato SMTP numero@faxmaker.com. El cliente de FAXmaker sabrá el nombre del equipo servidor de fax y enviará el fax directamente al servidor GFI FAXmaker. El usuario no puede enviar fax desde su cliente de correo.

Cómo los usuarios envían un fax

Los usuarios pueden enviar un fax de la siguiente forma:

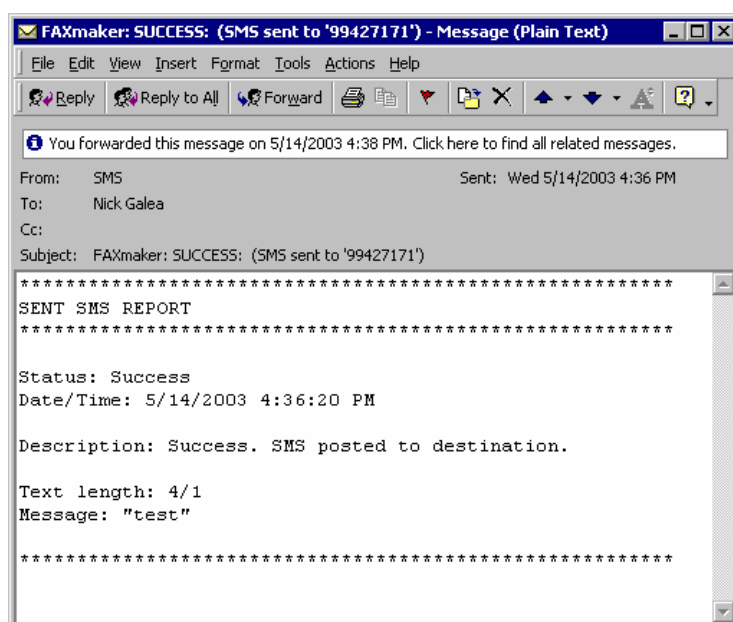


El formulario de Mensaje de Fax de GFI FAXmaker

1. Cree o abra un documento en cualquier aplicación Windows e imprimir a la 'Impresora GFI

FAXmaker'. Esto convertirá el documento a formato fax y activará el formulario de Mensaje de Fax de GFI FAXmaker en el que se puede especificar un número de fax y otras opciones.

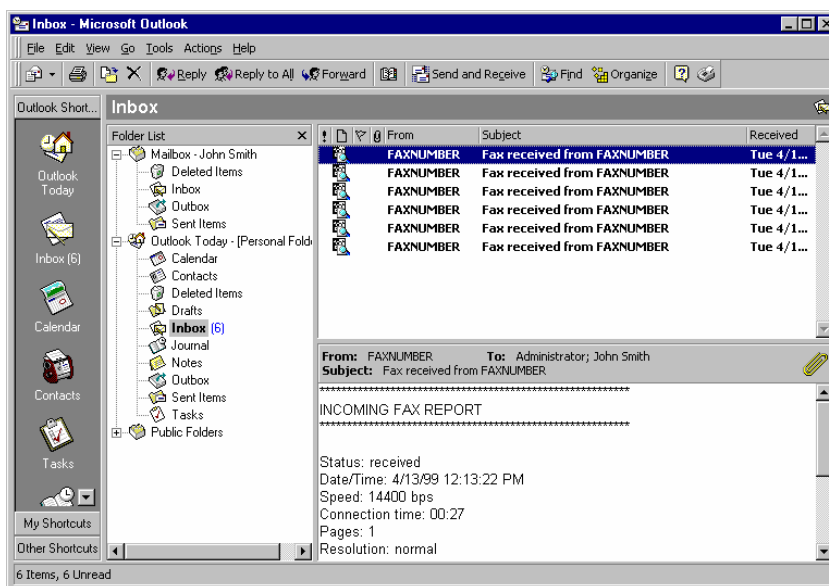
2. Envíe directamente desde el formulario de mensaje de fax de GFI FAXmaker desde el grupo de programas de GFI FAXmaker.
3. Abra su cliente de correo, cree un nuevo mensaje, introduzca el texto a enviar, agregue adjuntos si es necesario y direccione el fax a numero@faxmaker.com, o si el usuario está en Exchange Server seleccione el destinatario desde los Contactos de Microsoft Outlook.
4. Desde cualquier aplicación Microsoft Office, utilice el comando Enviar a, que puede encontrarse en el menú archivo. Esto adjuntará el documento creado a un nuevo mensaje de correo tras los cual el fax se puede enviar según la opción 3.



Para cada fax o sms, se envía un informe de transmisión al usuario

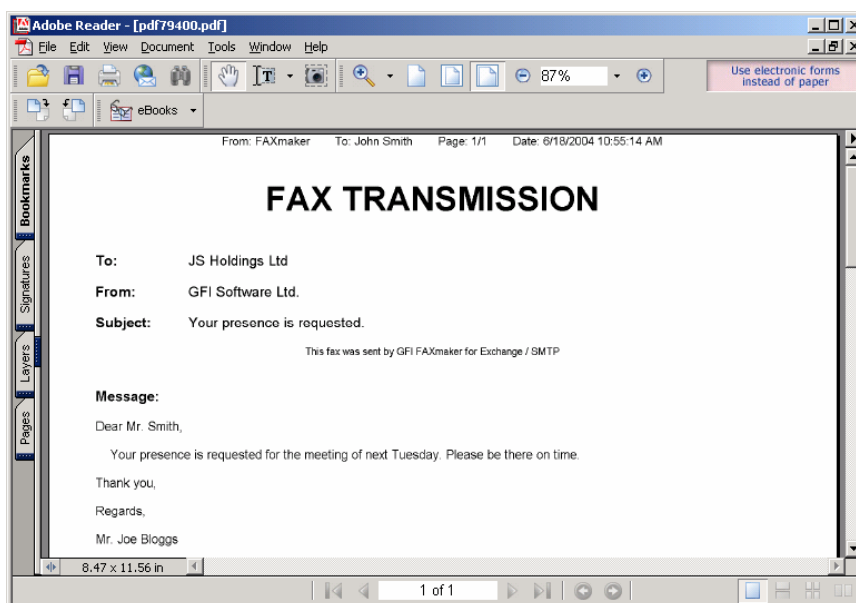
Cómo ven los usuarios los faxes recibidos

Todos los faxes recibidos son reenviados al usuario mediante correo electrónico. El correo contendrá un informe de transmisión y el archivo de fax incluido como adjunto.



Los faxes son recibidos en la bandeja de entrada

Los faxes se pueden adjuntar en varios formatos, de los cuales se recomiendan el formato de fax de FAXmaker o el formato PDF de Adobe. Si utiliza el formato de fax de FAXmaker, se utiliza el visor de fax para verlo. Si utiliza PDF, el fax se puede abrir con cualquier visor PDF.



Viendo un fax en el lector Adobe PDF

Acerca de GFI

GFI es un destacado desarrollador de software que proporciona una única fuente para que los administradores de red dirijan sus necesidades en seguridad de red, seguridad de contenido y mensajería. Con una galardonada tecnología, una agresiva estrategia de precios y un fuerte enfoque en las pequeñas y medianas empresas, GFI es capaz de satisfacer la necesidad de continuidad y productividad de los negocios que tienen las organizaciones en una escala global. Fundada en 1992, GFI tiene oficinas en Malta, Londres, Raleigh, Hong Kong, Adelaide y Hamburgo que soportan más de 200.000 instalaciones en todo el mundo. GFI es una empresa enfocada a canal con más de 10.000 partners en todo el mundo. GFI es también Microsoft Gold Certified Partner. Se puede encontrar más información sobre GFI en <http://www.gfihispana.com>.

© 2007 GFI Software. Todos los derechos reservados. La información contenida en este documento representa la visión del momento de GFI sobre lo discutido a la fecha de la publicación. Como GFI debe responder a las condiciones de los cambios del mercado, no debe ser interpretado como obligación por parte de GFI, y GFI no puede garantizar la exactitud de la información presentada después de la fecha de publicación. Este Documento Blanco solo tiene propósito informativo. GFI NO DA GARANTIA, EXPRESA O IMPLICITAMENTE, EN ESTE DOCUMENTO. GFI, GFI EndPointSecurity, GFI EventsManager, GFI FAXmaker, GFI MailEssentials, GFI MailSecurity, GFI MailArchiver, GFI LANguard, GFI Network Server Monitor, GFI WebMonitor y sus logotipos son marcas registradas o marcas de GFI Software en los Estados Unidos y/o otros países. Todos los nombres de producto o empresas mencionados pueden ser marcas registradas de sus respectivos propietarios.

